

2026/4/12—2026/4/18(Week 15, 2026)

(一)全國疫情

2026年登革熱全國確定病例數：(1月1日起，依發病日計)

■本土病例數：0

■境外移入病例數：43

(二)台南市疫情(第15週)

登革熱：

■無本土及境外移入病例

屈公病：

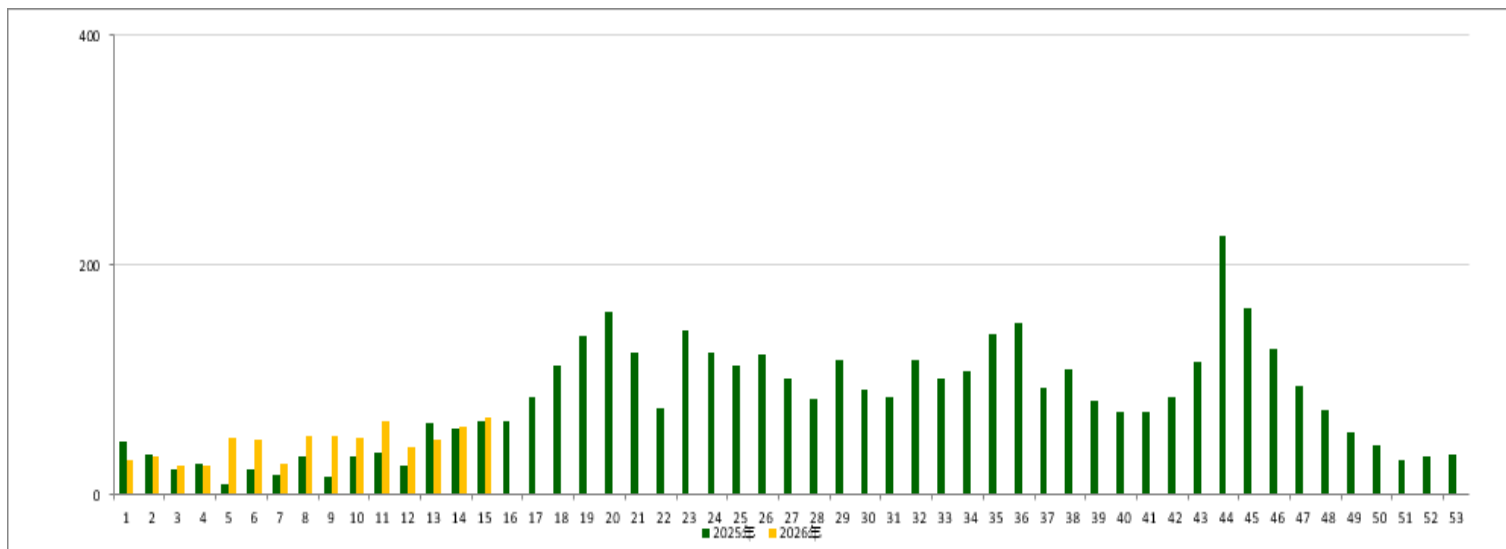
■無本土及境外移入病例

本市2026年至第15週
確定病例及同期比較(依發病日計)

發病年	登革熱			屈公病		
	本土	境外	總計	本土	境外	總計
2024	19	26	45	0	2	2
2025	3	22	25	0	3	3
2026	0	2	2	0	1	1

登革熱國際間旅遊疫情建議

第一級(注意)：越南、菲律賓、印尼、馬來西亞、斯里蘭卡、印度、新加坡



二、臺南市病媒蚊密度調查

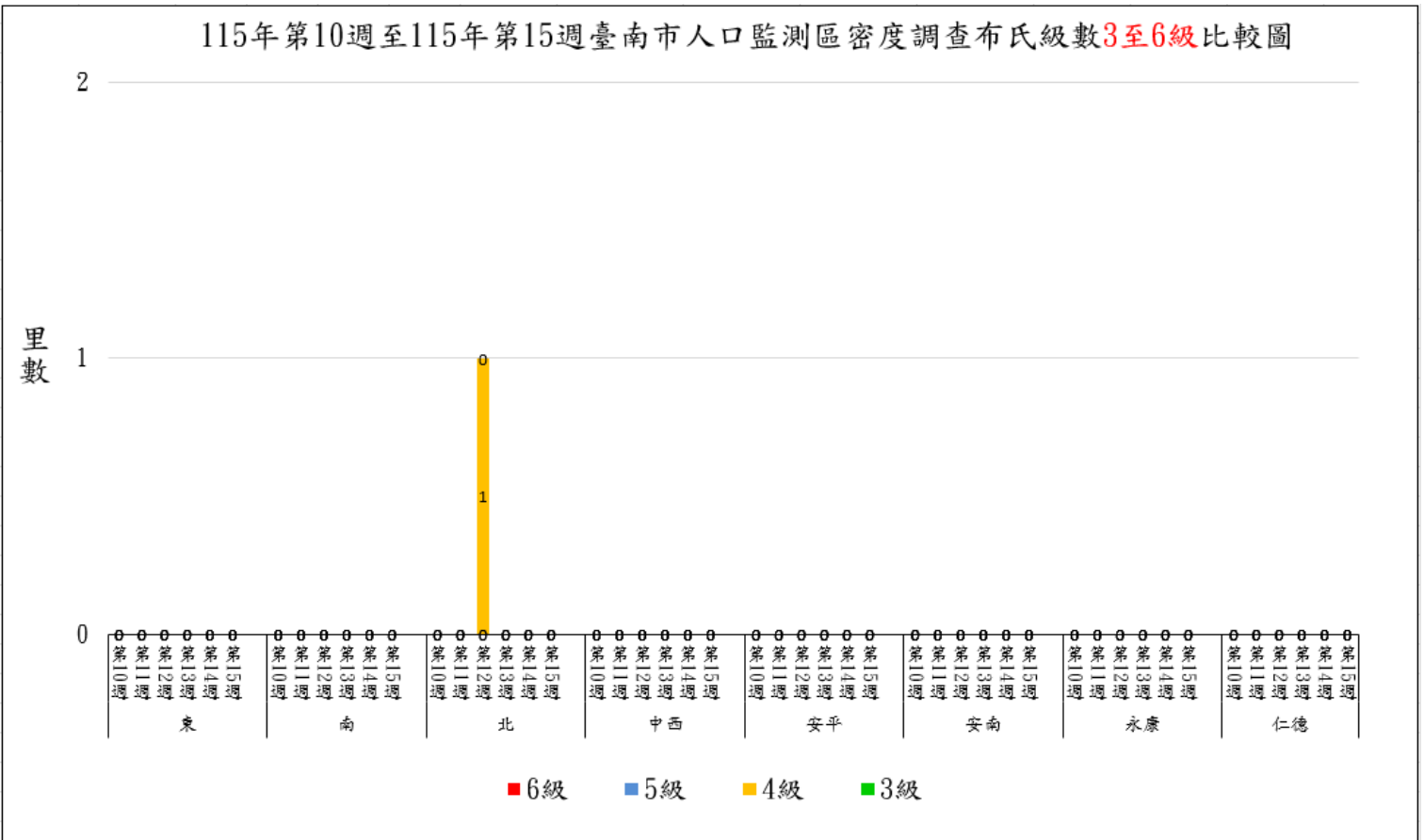
04/12~04/18(第 15 週)病媒蚊密度調查共完成 267 里次

04/05~04/11 (第 14 週)病媒蚊密度調查共完成 195 里次，級數分布如下：

級數 日期	★0 級	1 級	2 級	3 級	4 級	5 級	6 級
4/12-4/18 (第 15 週)	250 里次 (93.63%)	17 里次 (6.37%)	0 里次 (0%)	0 里次 (0%)	0 里次 (0%)	0 里次 (0%)	0 里次 (0%)
4/5-4/11 (第 14 週)	182 里次 (93.33%)	13 里次 (6.67%)	0 里次 (0%)	0 里次 (0%)	0 里次 (0%)	0 里次 (0%)	0 里次 (0%)
近 2 週 增減百分比	+0.3%	-0.3%	0%	0%	0%	0%	0%

第 15 週：本週無 3 級里別

115 年第 10 週至 115 年第 15 週臺南市人口監測區密度調查布氏級數 3 至 6 級比較圖





★請區公所針對 1 級以上里別加強民眾衛教 及孳生源清除。


三、臺南市監測區誘卵桶監測

目前監測 10 個監測區（東區、南區、北區、中西區、安平區、安南區、永康區、仁德區、新營區、歸仁區）271 里共 3,252 點。

★陽性點：246(陽性率 7.6%)

：連續兩週卵數>250 粒里別，計 0 里

：連續兩週陽性率>40%里別，計 0 里

：連續兩週陽性率>60%里別，計 0 里

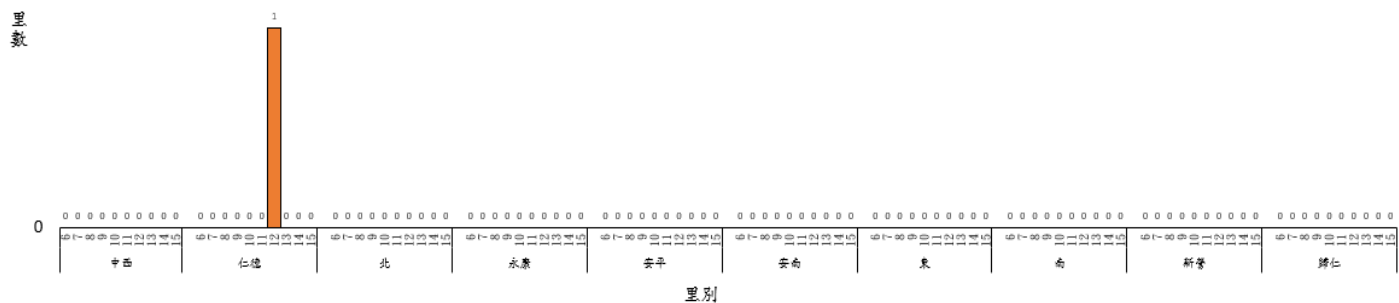
★監測日期：2026/4/12~2026/4/18(第 15 週)

區別	里數	卵數>250 粒	里數	陽性率>40%	里數	陽性率>60%
中西區	0		2	西賢里、法華里	0	
仁德區	0		0		0	
北區	0		0		0	
永康區	0		0		0	
安平區	0		0		0	
安南區	0		5	幸福里、四草里、長安里、城北里、海佃里	0	
東區	0		0		0	
南區	0		0		0	
新營區	0		0		0	
歸仁區	0		0		0	

四、臺南市 114 年與 115 年誘卵桶監測區同期比較

115年第6週至115年第15週台南市監測區誘卵桶監測陽性率高於60%各區里數比較圖

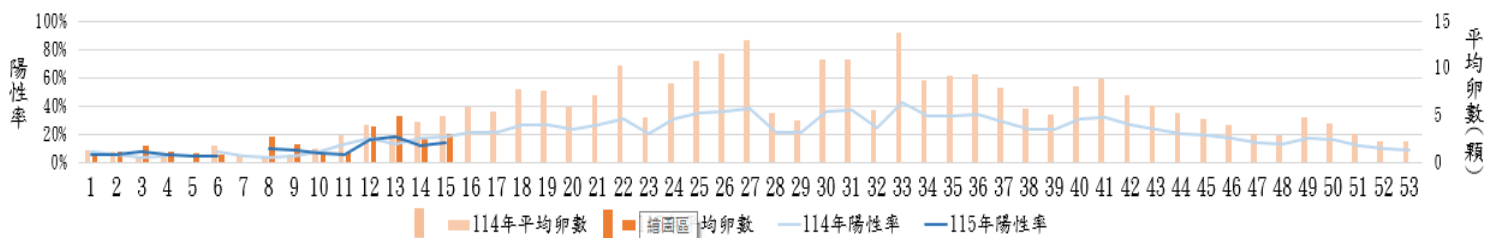
2



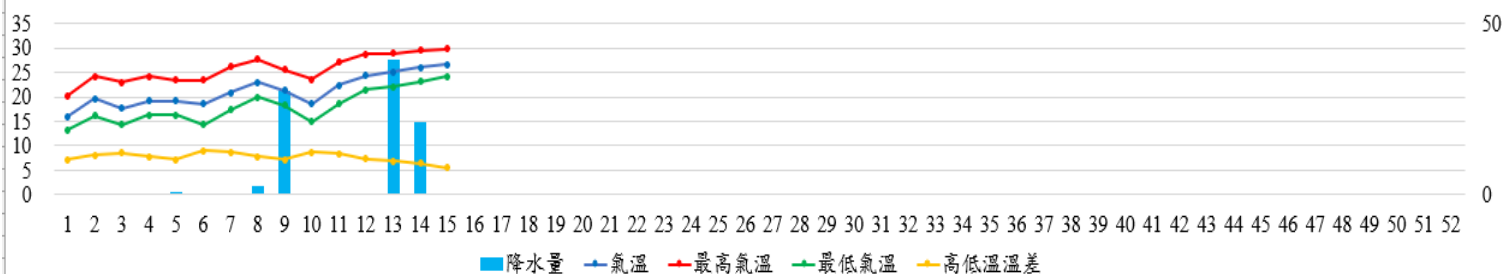
1 2 3 4 5 6 7 8 9 10 11 12 13 14 15 16 17 18 19 20 21 22 23 24 25 26 27 28 29 30 31 32 33 34 35 36 37 38 39 40 41 42 43 44 45 46 47 48 49 50 51 52

■ 降水量 ▲ 氣溫 ▲ 最高氣溫 ▲ 最低氣溫 ▲ 高低溫溫差

臺南市監測區誘卵桶陽性率與平均卵數趨勢比較圖(114年與115年)



115年臺南市週平均溫度與累計雨量



致～市民防疫小叮嚀

- ★第 15 週本市監測區病媒蚊密度調查無達 3 級里別;登革熱防治中心將持續針對誘卵桶陽性率仍大於 60%之里別進行複查，並提供環保局做為規劃預防性戶外環境防治參考。下雨過後易成為登革熱病媒蚊孳生的溫床，如容器未及時被清除，1 週後就會產生登革熱病媒蚊，請里鄰長動員社區民眾把握雨後黃金週「巡、倒、清、刷」落實環境孳清，避免病媒蚊孳生；倘有疑似登革熱症狀請儘速就醫，避免潛伏期遭病媒蚊叮咬散播登革熱病毒於社區，造成疫情於環境中爆發。
- ★請民眾安排出國旅遊、工作及返鄉探親時，出國前，先清除居家環境的孳生源及積水處；旅遊時，務必加強個人自主防蚊措施，穿著淺色長袖衣褲，皮膚裸露處使用政府機關核可，含敵避(DEET)、派卡瑞丁(picaridin)或伊默克(IR3535)成分的防蚊藥劑；返國後 14 日內，應密切留意自身健康情況，如有疑似症狀應儘速就醫切勿自行服藥，並主動向醫師說明近期旅遊地點、活動情形及接觸對象，讓醫師能及時判斷與通報，以利正確診斷與治療和即時防疫。
- ★本市自 4 月 1 日起，針對查獲孳生源者，即依傳染病防治法第 25 及第 70 條規定，處罰鍰新臺幣 3,000~15,000 元，無改善期!!!
- ★本市登革熱 NS1 快篩合約院所相關資訊請參閱臺南市政府登革熱防治中心網頁 <https://gov.tw/zv9> 或 06-3366366 防疫專線。

【旅遊健康指南】防範登革熱

安心暢遊，健康相隨

- 1. 出發前：檢查積水並清空**
 - 巡、倒、清、刷 家中容器
 - 不讓蚊子孳生
 - 把愛留在家，把蚊拒於門外
- 2. 旅途中：全面防蚊措施**
 - 隨身攜帶防蚊液
 - 穿淺色長袖衣褲
 - 住有紗窗或空調的乾淨場所
 - 暢遊無憂，防蚊重要
- 3. 返家後：自主健康監測**
 - 發燒、頭痛、關節痛、紅疹
 - 入境14天內自我觀察
 - 身體不適主動告知旅遊史
 - 早期發現、早期治療

臺南市政府登革熱防治中心 關心您

全民防蚊，健康遊世界

～返國後 14 天內，請持續觀察自身健康狀況，若疑似登革熱症狀，應儘早就醫～